

**ชื่อผลงาน** เครื่องมือเพิ่มความรู้อความเข้าใจเกี่ยวกับการใช้ช้อนตวงยาและกระบอกฉีดยา ในจุดบริการแผนก  
กุมารเวชกรรม โรงพยาบาลกระบี่ Tool for improvement of the understanding about  
measuring liquid medicines at pediatrics department, Krabi Hospital

**ชื่อเจ้าของผลงาน** น.ส.นิตยา ขาวขำ เกษัชกรปฏิบัติการ  
น.ส.เพ็ญภา เสาวภิชาติ เกษัชกรชำนาญการ  
น.ส.สมฤดี ริมตุลิต เกษัชกรชำนาญการ

**หน่วยงาน** กลุ่มงานเภสัชกรรม

### ที่มาและความสำคัญของปัญหา

โรงพยาบาลกระบี่เป็นโรงพยาบาลระดับ 5 ขนาด 341 เตียง ห้องตรวจกุมารเวชกรรมมีผู้ป่วยประมาณ 40 – 60 คนต่อวัน งานบริการจ่ายยาผู้ป่วยนอกมีผู้ป่วยมารับยาเฉลี่ย 500 คนต่อวัน ภาพที่ผู้มารับบริการนั่งรอตรวจและรอรับยาที่จุดบริการต่างๆเป็นจำนวนมากเป็นภาพที่พบเห็นได้เป็นประจำ เนื่องด้วยความรบกวนจากเสียง สถานที่และระยะเวลาที่จำกัด แม้ว่าเภสัชกรจะอธิบายวิธีการใช้ยาหรือคำแนะนำผ่านหน้าช่องจ่ายยา ก็ยังมีโอกาสที่จะได้รับข้อมูลไม่ครบถ้วน จึงอาจจะก่อให้เกิดความเสี่ยงที่จะทำให้ผู้ป่วยไม่ปลอดภัยต่อการใช้ยา การใช้ยาให้ถูกขนาดตามที่แพทย์หรือเภสัชกรแนะนำมีความสำคัญต่อประสิทธิภาพในการรักษา โดยเฉพาะในเด็กซึ่งมีการใช้ยาปริมาณน้อยๆ มักเป็นยาน้ำที่ต้องใช้อุปกรณ์มาตรฐานในการตวงยาและต้องอ่านขนาดการใช้ยาที่ระบุบนฉลากให้ถี่ถ้วน เพราะจะทำให้ได้ปริมาณยาที่ไม่ถูกต้อง จากการให้บริการทางเภสัชกรรมมักพบปัญหาผู้ปกครองขาดความรู้ความเข้าใจในการใช้อุปกรณ์ดังกล่าวอย่างถูกต้อง หากเกิด Administration error ที่ทำให้เด็กได้รับยาเกินขนาด อาจเกิดผลเสียร้ายแรงต่อสุขภาพ บางรายก็อาจถึงแก่ชีวิตได้

ดังนั้นเป็นหน้าที่ของเภสัชกรในการหาเครื่องมือที่จะมาช่วยลดโอกาสที่จะเกิด Administration error นี้ลง ผู้วิจัยจึงได้สร้างเครื่องมืออย่างง่าย เป็นการ์ดเพื่อช่วยเพิ่มความรู้อความเข้าใจเกี่ยวกับการใช้ช้อนตวงยาและกระบอกฉีดยา ซึ่งจะช่วยแก้ไขปัญหานั้นได้

### วัตถุประสงค์

เพื่อศึกษาและสร้างความรู้ความเข้าใจเกี่ยวกับการใช้ช้อนตวงยาและกระบอกฉีดยา

### วิธีดำเนินการวิจัย

เป็นการศึกษาไปข้างหน้าโดยให้กลุ่มตัวอย่างทำแบบประเมินก่อนการให้การ์ด และหลังการให้การ์ด โดยไม่มีการอธิบายเพิ่มเติมใดๆ ณ จุดบริการแผนกกุมารเวชกรรม โรงพยาบาลกระบี่

### ตัวอย่างการ์ด

ด้านหน้า



### การใช้ช้อนตวงยาและกระบอกฉีดยาเพื่อตวงยา

การเทียบปริมาตรยาน้ำ ระหว่าง ช้อนชา-ซีซีหรือมิลลิลิตร

**1 ซีซี = 1 มิลลิลิตร**





**1/4 ช้อนชา = 1.25 ซีซี**  
ให้ตวงยาเพียงครึ่งหนึ่งของขีดกลาง

**1/2 ช้อนชา = 2.5 ซีซี**  
ให้ตวงยาแค่ขีดกลางพอดี

**3/4 ช้อนชา(ก่อนช้อนชา) = 3.75 ซีซี**  
ตวงยาเลยขีดกลางขึ้นมา จนเกือบเต็ม แต่ไม่เต็มช้อน

**1 ช้อนชา = 5 ซีซี**  
ให้ตวงยาให้เต็มขอบบนช้อนพอดี

ด้านหลัง



### การใช้ช้อนตวงยาและกระบอกฉีดยาเพื่อตวงยา



**1 ช้อนชา  $\neq$  1 ช้อนกาแฟ**

**1 ช้อนโต๊ะ (3 ช้อนชา)  $\neq$  1 ช้อนกินข้าว**

**ควรทำความสะอาดอุปกรณ์ตวงยาทั้งก่อนและหลังตวงยาทุกครั้ง !**

**1 ช้อนโต๊ะ = 15 ซีซี**

**ควรใช้กระบอกฉีดยาแต่ละชนิดแยกกัน !**  
หากมีกระบอกฉีดยาพลาสติกอันเดียว แต่ต้อง  
ตวงยาหลายๆขวด ต้องล้างน้ำ ทำความสะอาด  
แล้วเช็ดให้แห้งก่อนนำไปตวงยาขวดต่อไป  
**เพื่อป้องกัน** การปนเปื้อน ซึ่งอาจจะทำให้ยา  
เสื่อมสภาพได้

**อ่าน ปริมาตรยาที่ขอบบนของก้านลูกสูบ**





**อ่านว่า 3 ซีซี = 3 มิลลิลิตร**

กลุ่มงานพัฒนาทรัพยากรบุคคล โรงพยาบาลกระบี่  
โทร. 075-626700 ต่อ 1043, 1057

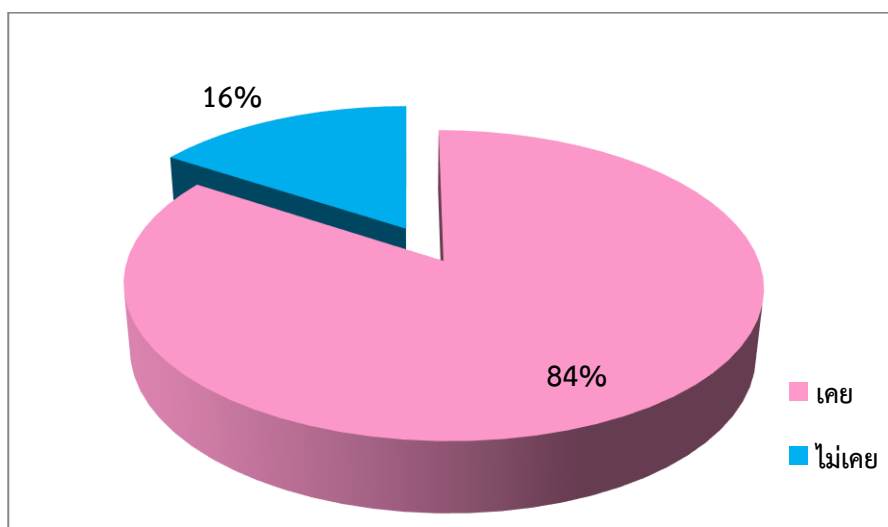
### สรุปผลการวิจัย

#### ส่วนที่ 1 ประสบการณ์ในการให้ยา โดยใช้ช้อนตวงยาและกระบอกฉีดยา



กลุ่มตัวอย่างทั้งหมด 38 รายกลุ่มตัวอย่างส่วนใหญ่เป็นเพศหญิง คิดเป็นร้อยละ 74 โดยกลุ่มตัวอย่างร้อยละ 47 มีอายุอยู่ในช่วง 15 – 30 ปี และมีระดับการศึกษาในระดับปริญญาตรีมากที่สุด ร้อยละ 24

#### ส่วนที่ 2 ประสบการณ์ในการให้ยา โดยใช้ช้อนตวงยาและกระบอกฉีดยา

แผนภูมิที่ 1 ร้อยละของกลุ่มตัวอย่างที่มีประสบการณ์ในการให้น้ำเด็กโดยใช้ช้อนตวงยาและกระบอกฉีดยา

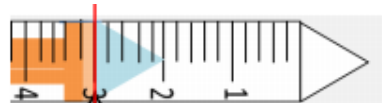


#### ส่วนที่ 3 ความรู้ความเข้าใจเรื่องการใช้ช้อนตวงยาและกระบอกฉีดยา

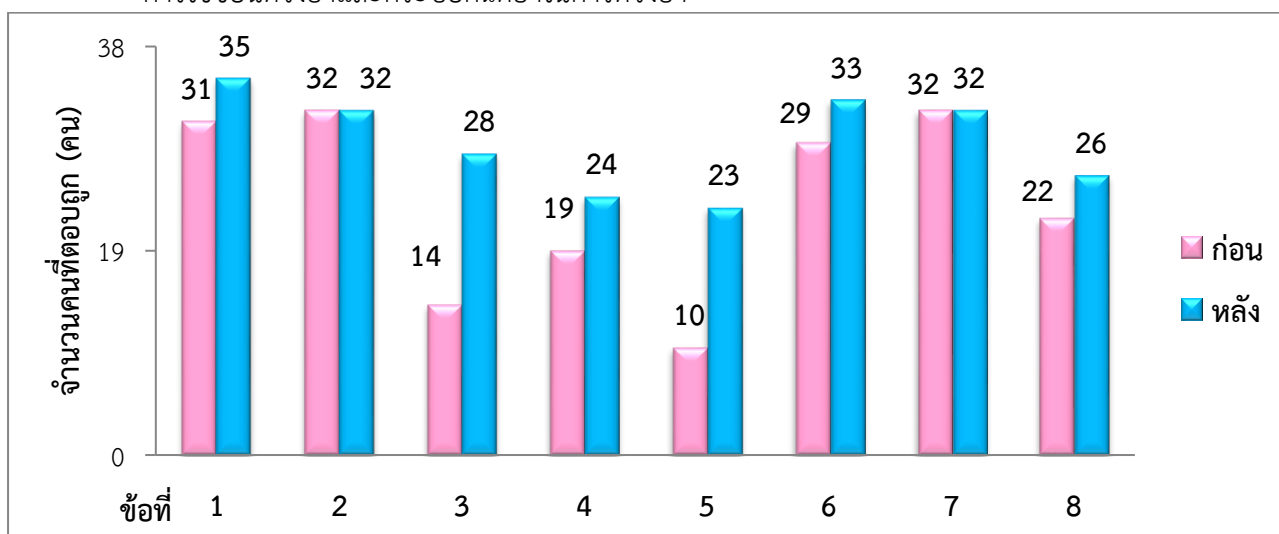
| ข้อคำถาม  | คำตอบ<br>ของ<br>คำถาม | จำนวนคนที่ตอบได้ถูกต้องในแต่ละข้อ |        |                 |        |
|---|-----------------------|-----------------------------------|--------|-----------------|--------|
|   |                       | ก่อนการใช้การ์ด                   |        | หลังการใช้การ์ด |        |
|   |                       | จำนวน                             | ร้อยละ | จำนวน           | ร้อยละ |
| 1) 1 ซีซี เท่ากับ 1 มิลลิลิตร   | ถูกต้อง               | 31                                | 82     | 35              | 92     |
| 2) 1 ช้อนชาเท่ากับ 5 ซีซี หรือ 5 มิลลิลิตร ต้องตวงยาให้เต็มขอบด้านบนช้อนพอดี ดังรูป  | ถูกต้อง               | 32                                | 84     | 32              | 84     |
| 3) 1 ช้อนโต๊ะเท่ากับ 10 ซีซี หรือ 10 มิลลิลิตร ดังรูป                                | ไม่<br>ถูกต้อง        | 14                                | 37     | 28              | 74     |

### ส่วนที่ 3 ความรู้ความเข้าใจเรื่องการใช้ช้อนตวงยาและกระบอกฉีดยา (ต่อ)

| ข้อความถาม   | คำตอบ<br>ของ<br>คำถาม | จำนวนคนที่ตอบได้ถูกต้องในแต่ละข้อ |        |                 |        |
|--|-----------------------|-----------------------------------|--------|-----------------|--------|
|  |                       | ก่อนการใช้การ์ด                   |        | หลังการใช้การ์ด |        |
|  |                       | จำนวน                             | ร้อยละ | จำนวน           | ร้อยละ |
| 4) หากแพทย์สั่งให้ท่านใช้ช้อนชาในการตวงยา ท่านสามารถใช้ช้อนกาแฟในการตวงยาได้   | ไม่ถูกต้อง            | 19                                | 50     | 24              | 63     |
| 5) หากแพทย์สั่งให้ท่านใช้ช้อนโต๊ะในการตวงยา ท่านสามารถใช้ช้อนกินข้าวในการตวงยาได้                                      | ไม่ถูกต้อง            | 10                                | 26     | 23              | 61     |
| 6) 3/4 ช้อนชาเท่ากับ 3.75 ซีซี ต้องตวงยาให้เลยขีดกลางช้อนขึ้นมาจนเกือบเต็ม แต่ไม่เต็มช้อนชา                            | ถูกต้อง               | 29                                | 76     | 33              | 87     |
| 7) ถ้าต้องการดูดยา 3 ซีซี ต้องดึงกระบอกดูดยาเข้ามาถึงกึ่งกลางระหว่างเลข 2 กับเลข 4 ดังรูป                              | ถูกต้อง               | 32                                | 84     | 32              | 84     |
| 8) หากมีกระบอกฉีดยาเพียงอันเดียว แต่ต้องดูดยาหลายๆขวดไม่จำเป็นต้องล้างหรือทำความสะอาดก่อนสามารถนำไปดูดยาขวดต่อไปได้เลย | ไม่ถูกต้อง            | 22                                | 58     | 26              | 68     |



แผนภูมิที่ 2 แสดงจำนวนคนที่ตอบได้ถูกต้องในแต่ละข้อเปรียบเทียบก่อน - หลังการใช้การ์ดให้ความรู้เรื่องการใช้ช้อนตวงยาและกระบอกฉีดยาในการตวงยา



### อภิปรายผลและข้อเสนอแนะ

ผลการวิจัยพบว่าจากกลุ่มตัวอย่างทั้งหมด 38 รายการกลุ่มตัวอย่างส่วนใหญ่เป็นเพศหญิง คิดเป็นร้อยละ 74 กลุ่มตัวอย่างร้อยละ 47 มีอายุอยู่ในช่วง 15 – 30 ปี ร้อยละ 84 มีประสบการณ์ให้ยารักษาเด็กโดยใช้ช้อนตวงยา และ/หรือกระบอกฉีดยามาก่อน โดยก่อนการให้การ์ด ร้อยละ 50 มีความสับสนระหว่างช้อนตวงยากับช้อนกาแฟ ร้อยละ 26 มีความสับสนระหว่างช้อนโต๊ะกับช้อนกินข้าว ร้อยละ 37 ไม่ทราบปริมาตรที่แท้จริงของช้อนโต๊ะ และ ร้อยละ 58 เข้าใจว่าสามารถใช้กระบอกฉีดยาเพียงอันเดียวดูดยาหลายๆ ชนิดโดยไม่จำเป็นต้องล้างก่อนนำไปดูดยาชนิดต่อไป หลังการให้การ์ดพบว่าความรู้ความเข้าใจทุกข้อเพิ่มขึ้น

นั่นแสดงว่าการ์ดเป็นเครื่องมือหนึ่งที่สามารถช่วยเพิ่มความรู้ความเข้าใจเกี่ยวกับการใช้ช้อนตวงยาและกระบอกฉีดยาในกลุ่มตัวอย่างได้ แต่ยังไม่ครบ 100 เปอร์เซ็นต์ ทำให้ทราบว่า การ์ดเพียงอย่างเดียวอาจจะยังไม่เพียงพอ จึงทำให้ได้ตระหนักว่าไม่ควรหยุดการดูแลผู้ป่วยไว้เพียงเท่านี้ นำไปสู่โอกาสพัฒนา ในการเพิ่มช่องทางที่จะสร้างความรู้ความเข้าใจในการใช้ช้อนตวงยาและกระบอกฉีดยา รวมถึงความรู้เรื่องยาต้านอื่นๆ ที่มีประโยชน์ โดยช่องทางที่สามารถเพิ่มการรับรู้ ได้แก่ การเปิดคลิปผ่านโทรทัศน์หน้าช่องจ่ายยา ให้ผู้มารับบริการดูระหว่างรอรับยา การให้ความรู้โดยนักเรียนนักศึกษาที่มาฝึกปฏิบัติงานที่กลุ่มงานเภสัชกรรม โรงพยาบาลกระบี่ หรืออาจจะพัฒนาเป็น QR code เพื่อให้ผู้มารับบริการสแกนเพื่อรับข้อมูลการใช้ยาเพิ่มเติม เพื่อให้ผู้มารับบริการมีความรู้ความเข้าใจที่ถูกต้องอันจะนำไปสู่ความปลอดภัยซึ่งเป็นผลลัพธ์สำคัญในการดูแลผู้ป่วยด้านยาของเภสัชกร

### เอกสารอ้างอิง

สถาบันสุขภาพเด็กแห่งชาติมหาราชินี กลุ่มงานเภสัชกรรม งานเภสัชสนเทศ. การตวงยาและการแบ่งเม็ดยา.

2013 [homepage on the Internet] คลังข้อมูลดิจิทัล สถาบันสุขภาพเด็กแห่งชาติมหาราชินี [cited 2017 Jan11]. Available from: <http://dlibrary.childrenhospital.go.th/handle/6623548333/376>